

Benutzerhandbuch

Autor: delight software gmbh
Erstellt am: 10.10.2009
Version: 4.0

Datenimport

© 2001-2009 by delight software gmbh

Datenimport

Basierend auf Multilevel 4.0

by delight software gmbh



Multilevel Application Framework

Datenimport

© 2001-2009 by delight software gmbh

Es gelten die Allgemeinen Geschäftsbedingungen und die Allgemeinen Lizenzvereinbarungen der delight software gmbh

Inhaltsverzeichnis

Kapitel 1 - Datenimport	3
1.1 Import Assistent	3
1.2 Wie kann ich... ..	11
1.2.1 ...eine Excel-Datei importieren?	11

Kapitel

Datenimport



1

1 Datenimport

Mit dem Datenimport-Modul können Daten von verschiedenen Formate wie z.B. CSV, VCard, u.s.w. importiert werden.

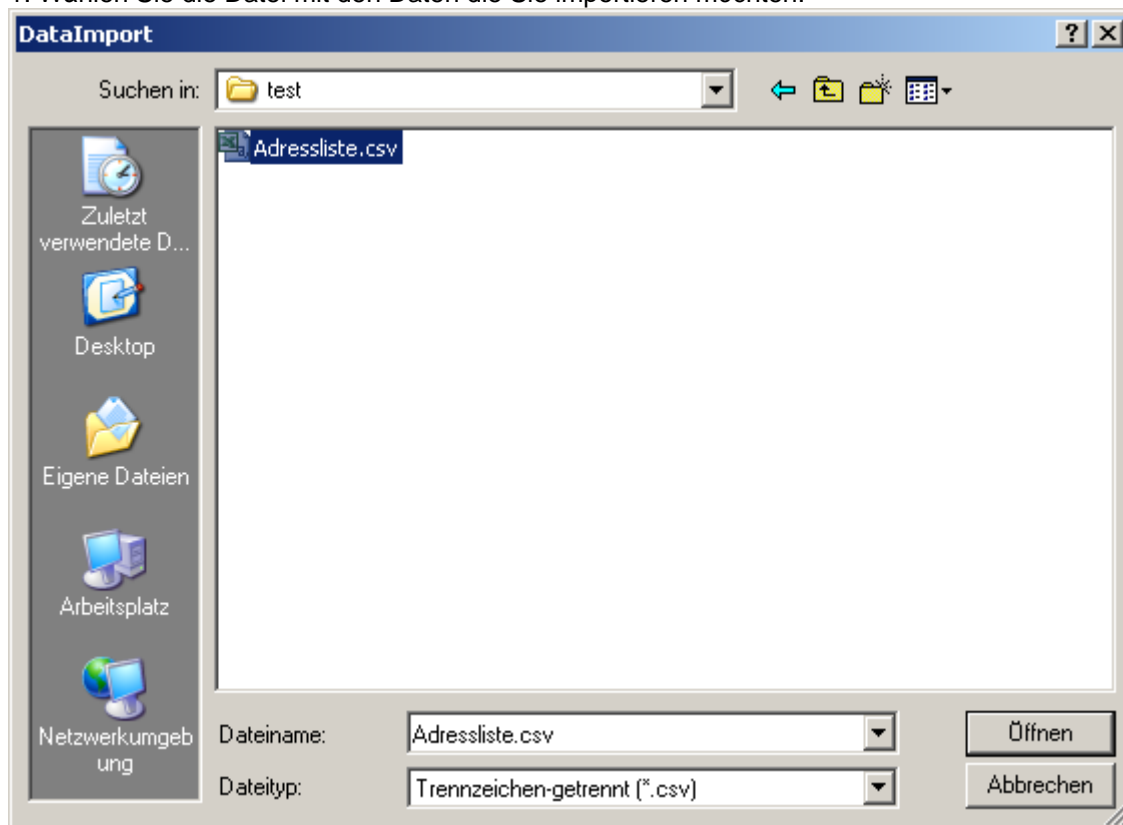
Eine Schritt-für-Schritt Anleitung zur Bedienung des [Import Assistenten](#) finden Sie im Kapitel [Import Assistent](#).

siehe auch:

[Wie kann ich...](#)

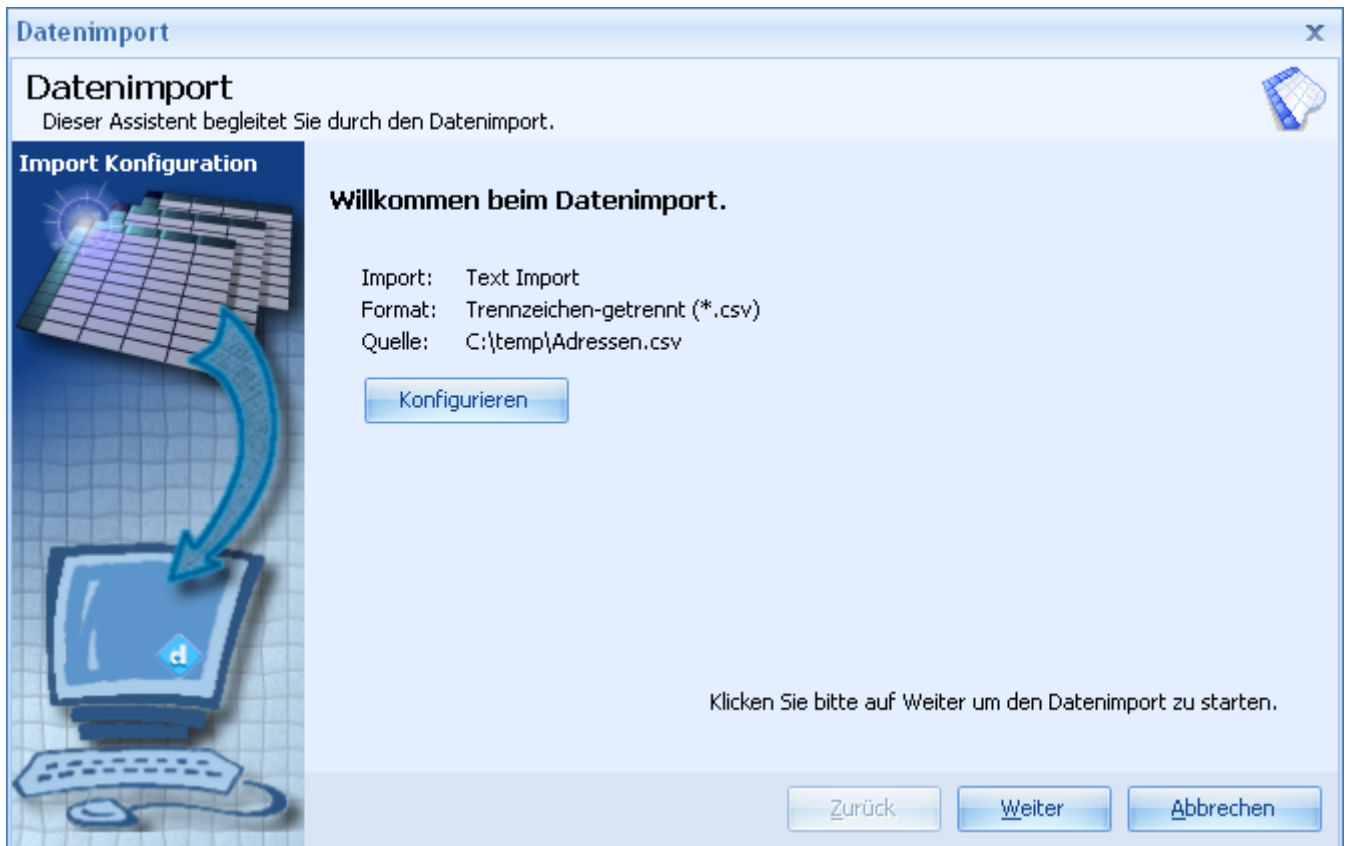
1.1 Import Assistent

1. Wählen Sie die Datei mit den Daten die Sie importieren möchten.



Wählen Sie bei *Dateityp* das Format in dem die zu importierende Datei vorliegt, wählen Sie die Datei aus und klicken Sie auf *Öffnen*.

2. Der Import-Assistent wird gestartet.



Über die Schaltfläche *Konfiguration* können Sie Einstellungen zum ausgewählten Import-Format vornehmen. Diese Einstellungen hängen vom ausgewählten Import-Format ab und müssen normalerweise nicht verändert werden. Klicken Sie auf *Weiter* um fortzufahren.

3. Zuordnung der Felder

Datenimport

Dieser Assistent begleitet Sie durch den Datenimport.

Feldzuordnungen

Zielfeld in Datenbank	Importfeld	Automatisch zuordnen
Postfach		
Vorname	Vorname	
Name	Name	
Adresse	Adresse	
PLZ	PLZ	
Ort	Ort	
Land	Land	
Nationalität	Nationalität	
Korrespondenz-Sprache	Korrespondenz-Sprache	
Geburtsdatum	Geburtsdatum	
Geburtsort	Geburtsort	

Zurück Weiter Abbrechen

Auf dieser Seite werden die verfügbaren Ziel-Felder den verfügbaren Spalten der Import-Datei gegenübergestellt. Ordnen Sie alle Spalten (die Sie importieren möchten) der Import-Datei einem Feld auf der linken Seite zu. Klicken Sie anschliessend auf *Weiter*.

4. Import Modus bestimmen.

Datenimport

Dieser Assistent begleitet Sie durch den Datenimport.

Import Modus

Schlüsselfelder

- IBAN-Nummer
- Kundenbetreuer
- Bemerkungen
- Status
- Letzter Geburtstagsglückwunsch
- Adress-Nr.
- Firmenname
- Anrede
- Titel
- Vorname
- Name
- Adresse
- PLZ
- Ort

Modus

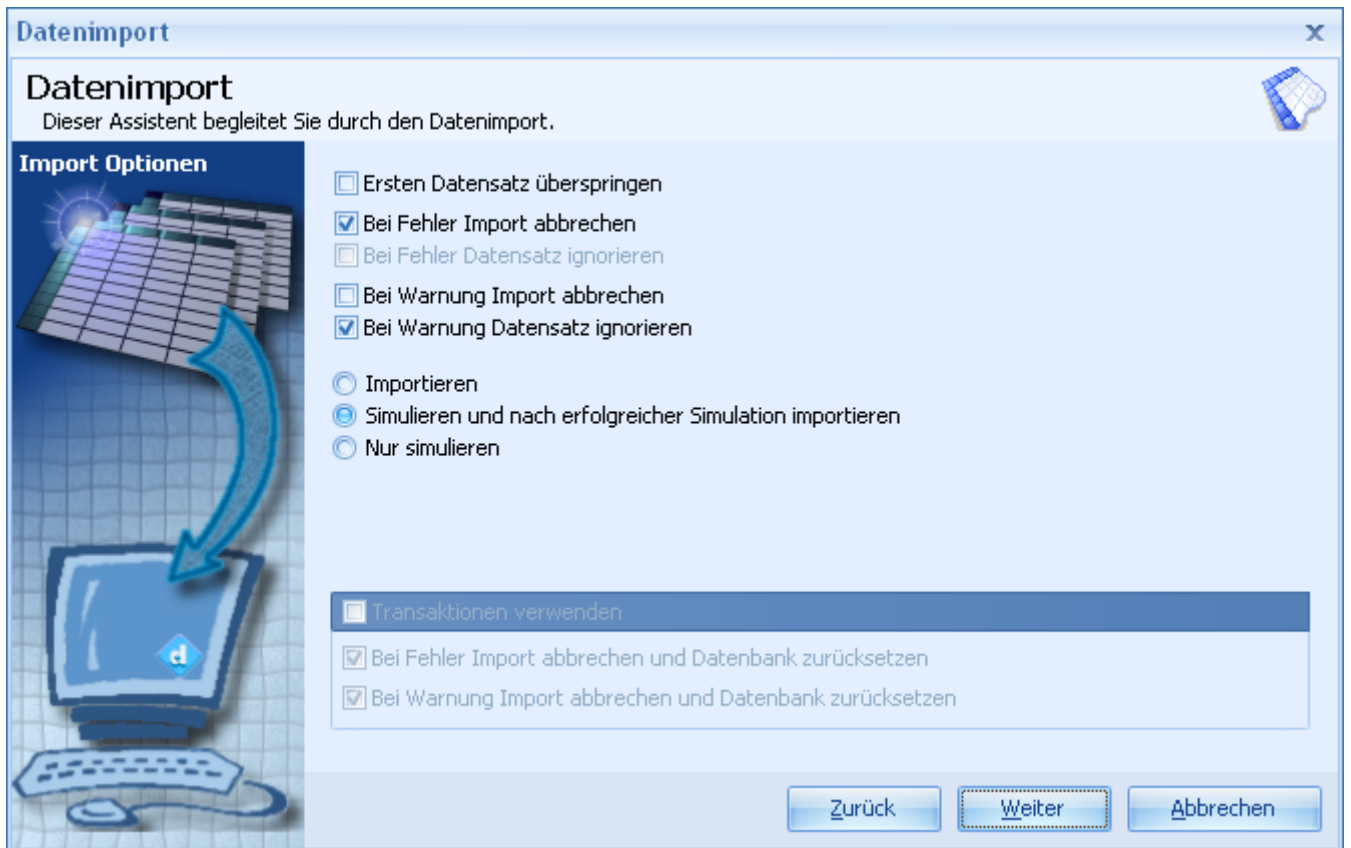
- Alle Datensätze neu Einfügen
- Nur neue Datensätze importieren
- Vorhandene Datensätze aktualisieren, neue Einfügen

Schlüsselfelder werden für die Überprüfung von identischen Datensätzen verwendet.

Zurück Weiter Abbrechen

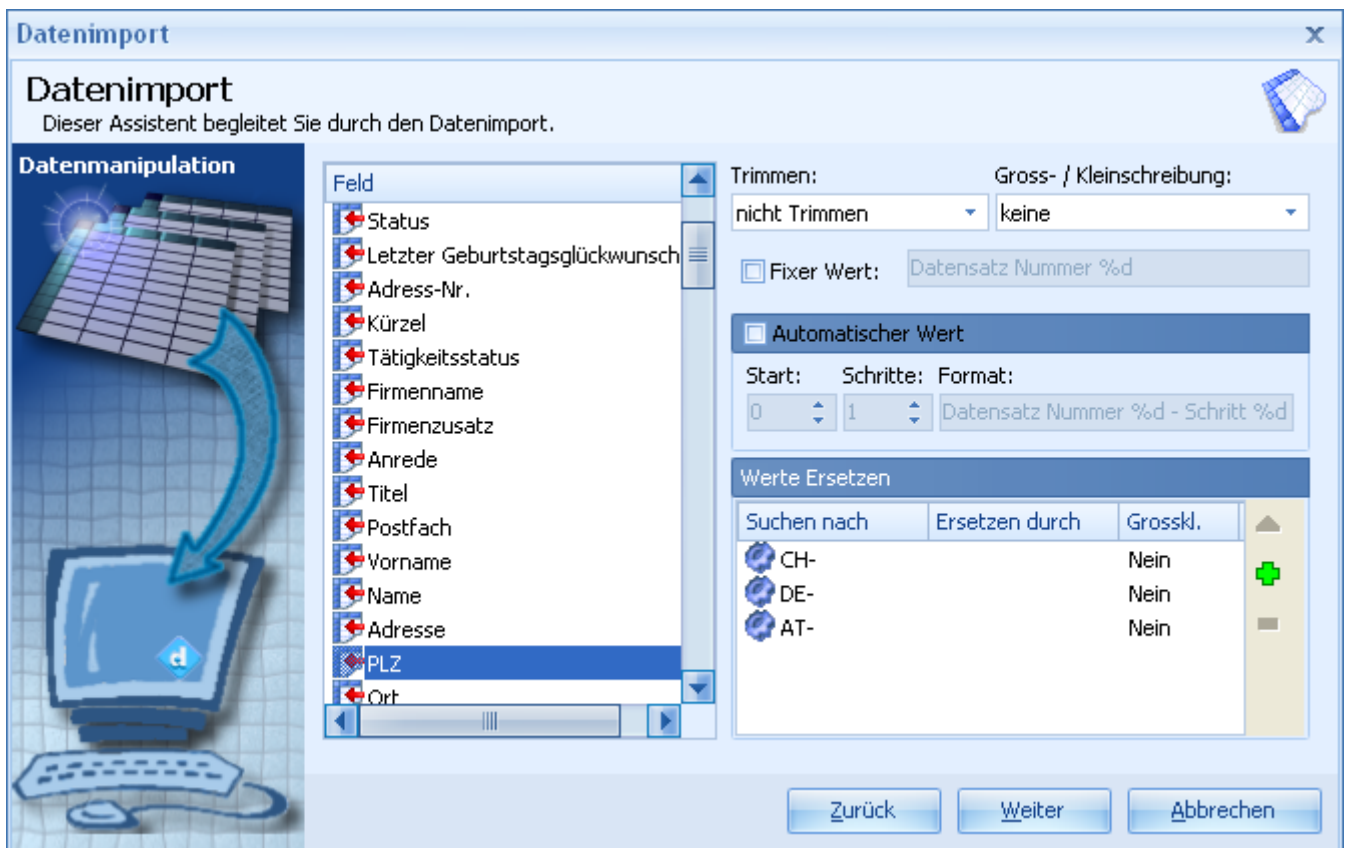
Wenn Sie Alles importieren möchten, wählen Sie *Alle Datensätze neu Einfügen*. Wenn Sie nur neue Datensätze importieren möchten, müssen Sie unter *Schlüsselfelder* alle Felder, die für den Vergleich verwendet werden sollen, auswählen.

5. Import Optionen bestimmen



Wenn Sie aus einem Format importieren, das in der ersten Zeile Spaltenüberschriften enthalten kann (z.B. CSV) können Sie die Option *Ersten Datensatz überspringen* markieren damit die Spaltenüberschrift nicht importiert wird. Alle anderen Einstellungen müssen normalerweise nicht verändert werden.

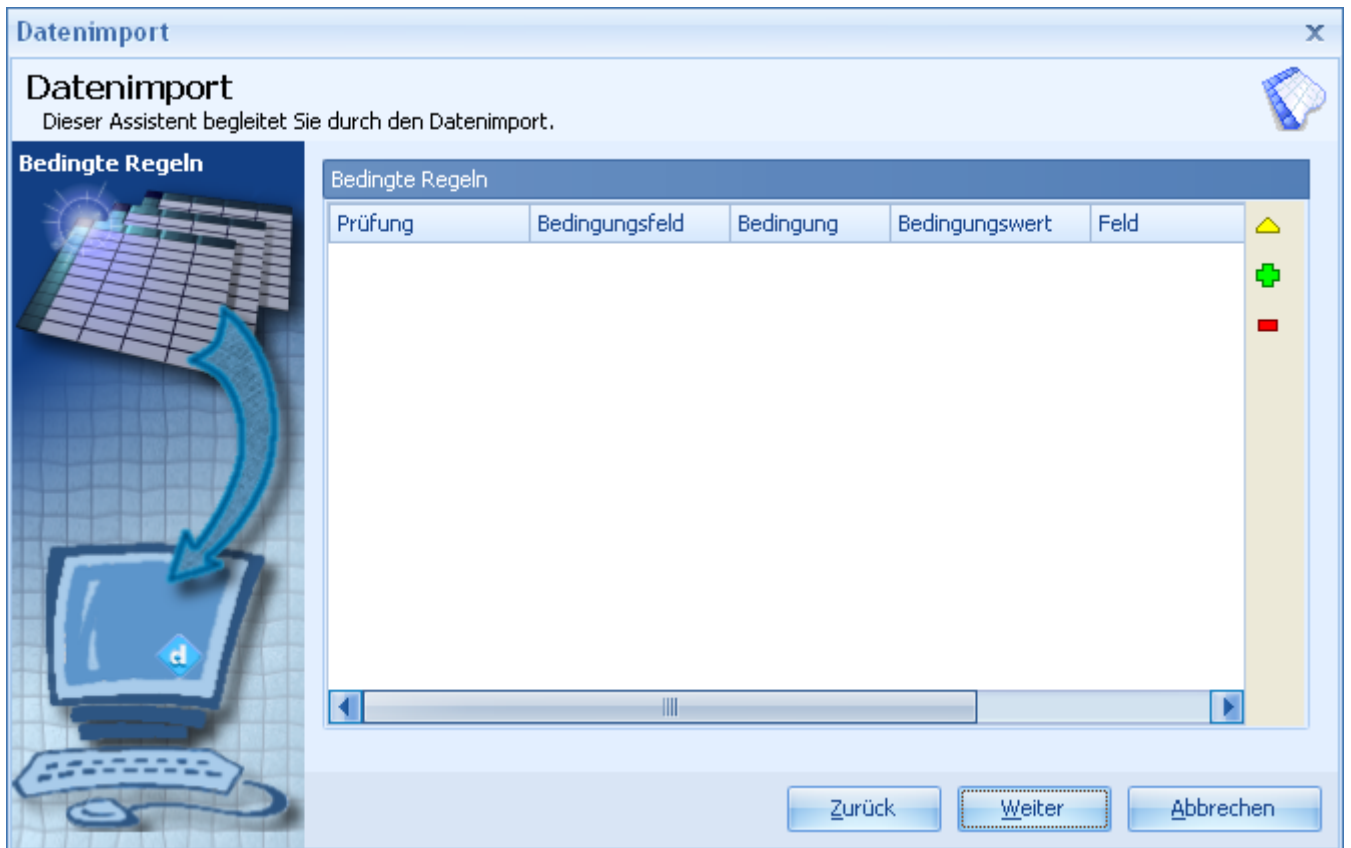
6. Datenmanipulation vor dem Import



Hier kann für jedes Feld definiert werden, ob und wie die zu importierenden Daten vor dem Import manipuliert werden sollen.

Wenn Sie z.B. Postleitzahlen im Format "CH-9000" importieren möchten, können Sie hier das "CH-" entfernen. Normalerweise müssen Sie hier keine Einstellungen vornehmen.

7. Bedingte Regeln



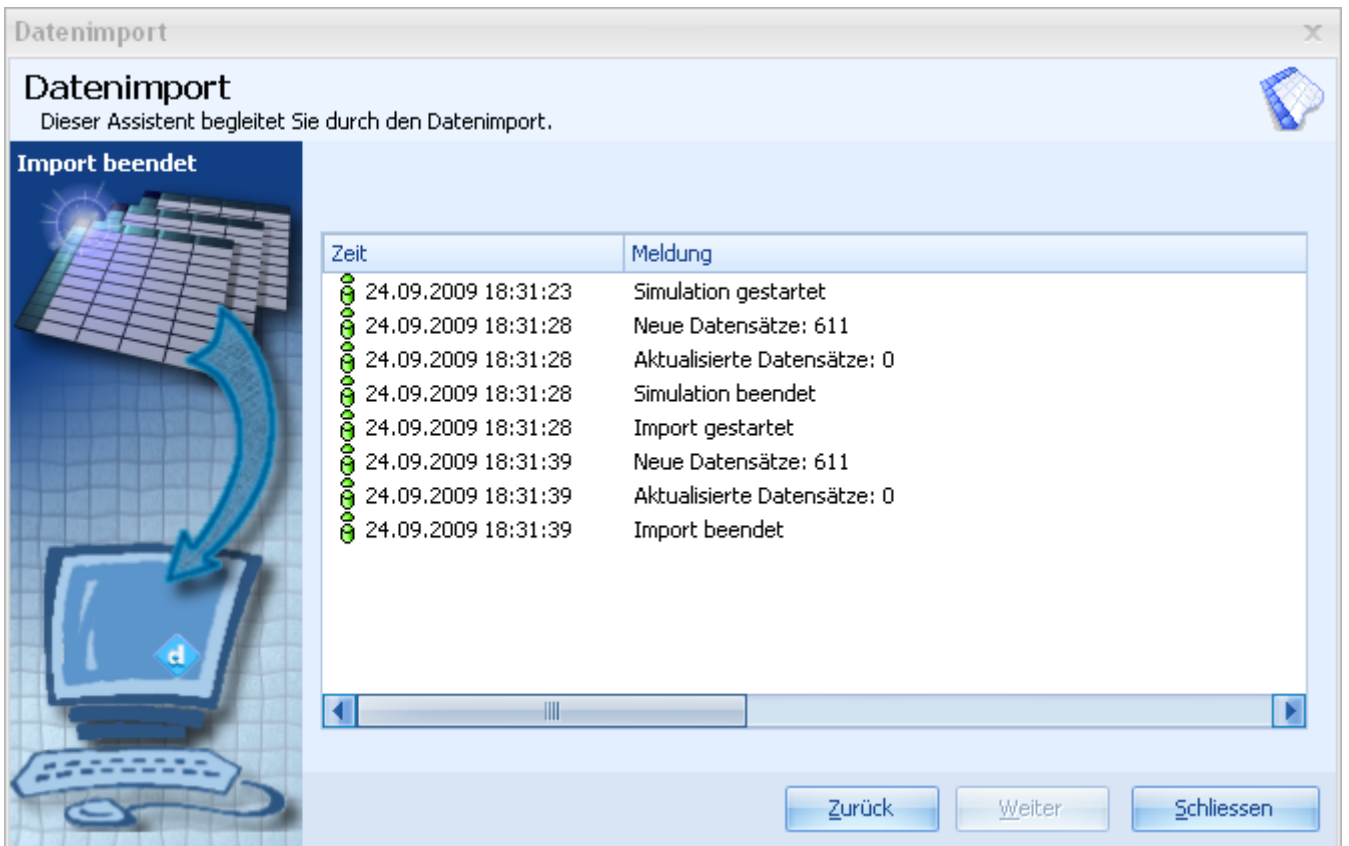
Hier können Sie erweiterte Kriterien für den Import von Datensätzen konfigurieren. Es kann z.B. definiert werden, dass Datensätze die eine gewisse Bedingung erfüllen nicht importiert werden oder der Wert eines Feldes durch den Wert eines anderen Feldes ersetzt wird. Normalerweise müssen Sie hier keine Einstellungen vornehmen.

8. Import Start - Kontrolle der Konfiguration



Hier können Sie alle Einstellungen überprüfen. Wenn alle Einstellungen in Ordnung sind, können Sie den Import mit *Weiter* starten.

9. Import Beendet



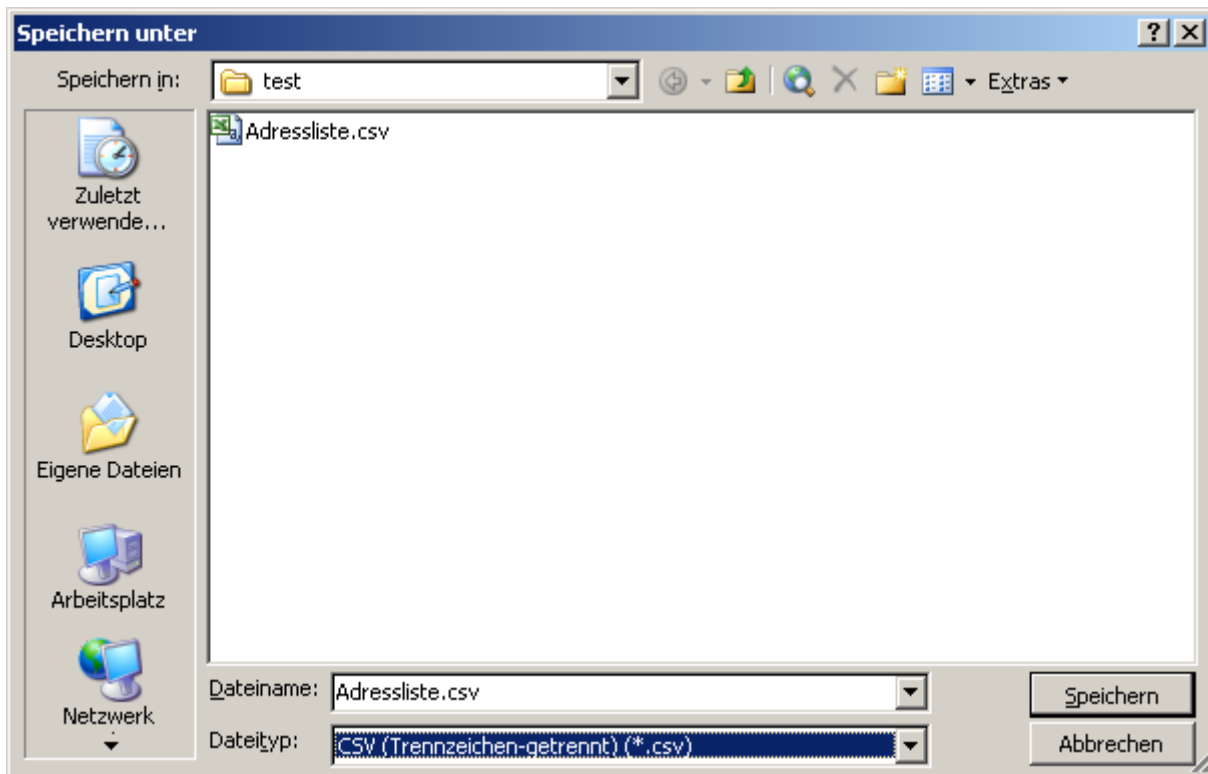
Nach Abschluss des Datenimportes erhalten Sie eine ausführliche Aufstellung aller durchgeführten Aktionen. Falls Fehler aufgetreten sind, können Sie mit *Zurück* die Einstellungen entsprechend anpassen um die Fehler zu korrigieren.

1.2 Wie kann ich...

Wie kann ich... ...eine Excel-Datei importieren?

1.2.1 ...eine Excel-Datei importieren?

1. Öffnen Sie die gewünschte Datei in Excel
2. Klicken Sie im Menü *Datei => Speichern unter...*
3. Wählen Sie bei *Dateityp* das Format "*CSV (Trennzeichen-getrennt) (*.csv)*"



4. Speichern Sie die Datei mit *Speichern*
5. Diese Datei können Sie nun mit dem [Import Assistent](#) importieren.