

Benutzerhandbuch

Autor: delight software gmbh
Erstellt am: 10.10.2009
Version: 4.0

Scan und Bildbearbeitung

© 2001-2009 by delight software gmbh

Scan und Bildbearbeitung

Basierend auf Multilevel 4.0

by delight software gmbh



Multilevel Application Framework

Scan und Bildbearbeitung

© 2001-2009 by delight software gmbh

Es gelten die Allgemeinen Geschäftsbedingungen und die Allgemeinen Lizenzvereinbarungen der delight software gmbh

Inhaltsverzeichnis

Kapitel 1 - Scan und Bildbearbeitung	3
Kapitel 2 - Bild einscannen	5
Kapitel 3 - Anzeigeoptionen	7
3.1 Markierungs Band	8
Kapitel 4 - Bild bearbeiten	10
4.1 Bild drehen	10
4.2 Grösse ändern	10
4.3 Zuschneiden	10
Kapitel 5 - Einstellungen	12

Kapitel

Scan und Bildbearbeitung

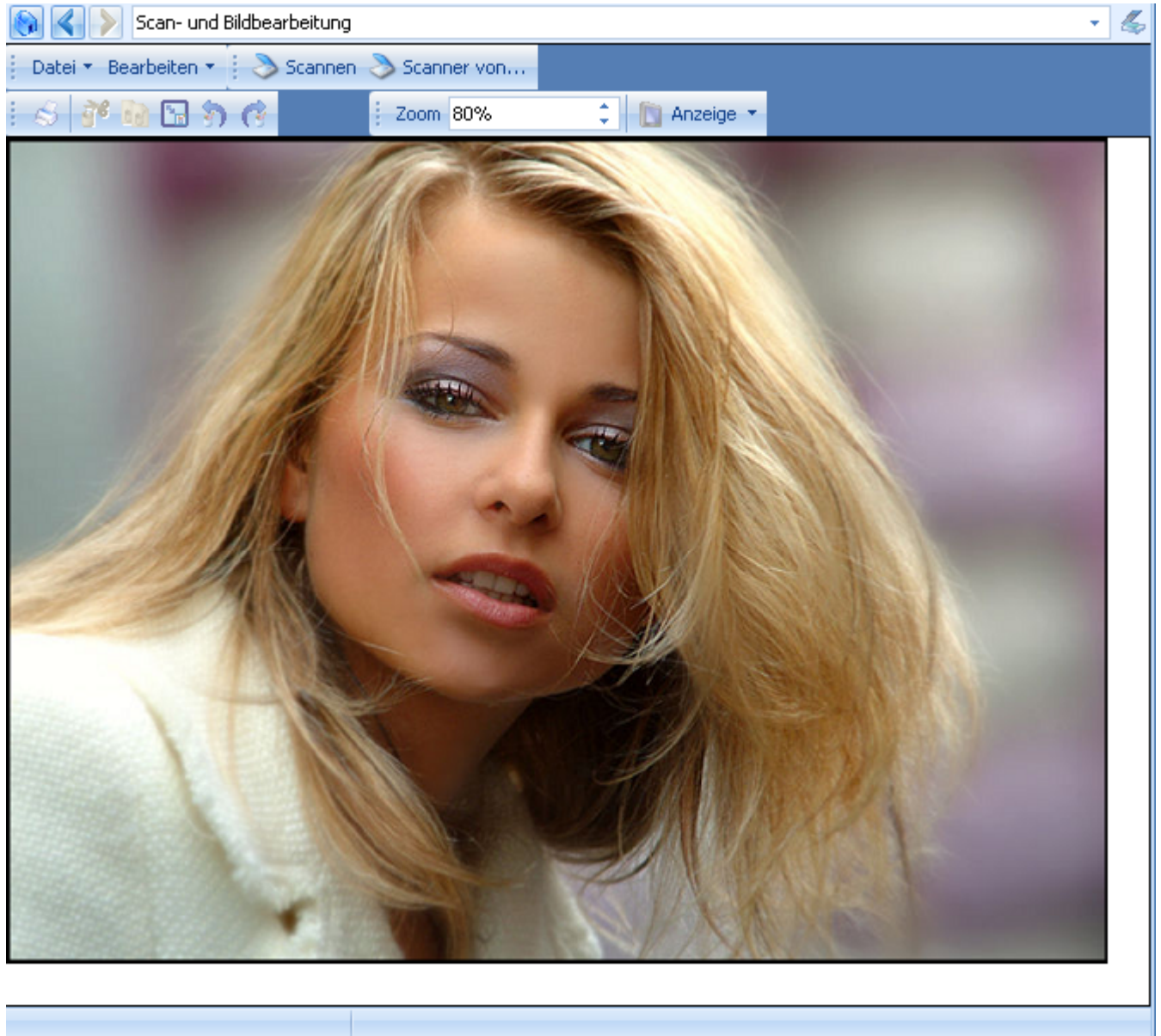


1

1 Scan und Bildbearbeitung

Mit dem Bildbearbeitungs-Modul können Bilder direkt eingescannt, von einer Digitalkamera importiert oder von einer bestehenden Bilddatei geöffnet werden.

Das Bild kann bearbeitet und im Dokumenten-Modul oder als Datei abgespeichert werden.



Kapitel

Bild einscannen



2

2 Bild einscannen

Klicken Sie im Menü auf "**Scannen von**". Es erscheint ein Auswahl Fenster wo alle Twain kompatiblen Geräte aufgelistet sind. Wählen Sie das gewünschte Gerät aus. Danach wird automatisch die vom Twain Gerät mitgelieferte Software gestartet wo Sie wie gewohnt die Einstellungen tätigen können. Nach Abschluss des Vorgangs wird das Bild automatisch in die Bildbearbeitung geladen.

Klicken Sie anstatt "Scannen von" nur auf "**Scannen**" so wird das in den [Einstellungen](#) definierte Standard Twain Gerät gestartet.

Was ist ein Twain Gerät?

Twain ist ein Standard für das Einlesen von Bildern. Bekannte Twain Geräte sind Scanner, Webcams und Digitalkameras.

Kapitel

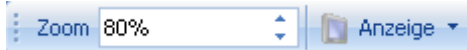
Anzeigeoptionen

A large, solid grey circle is positioned to the right of the chapter title. Inside the circle, the number '3' is written in a large, white, sans-serif font, centered both horizontally and vertically.

3

3 Anzeigeeoptionen

Wenn ein Bild in der Bildbearbeitung geöffnet ist, so kann dieses beliebig in der Grösse gezoomt werden. Ändern Sie im Zoom Eingabefeld den Wert auf die gewünschte Prozent Ansicht und das Bild wird sofort in der Grösse angepasst.



Desweiteren stehen im Menü "Anzeige" vordefinierte Anzeige Ansichten zur Verfügung:

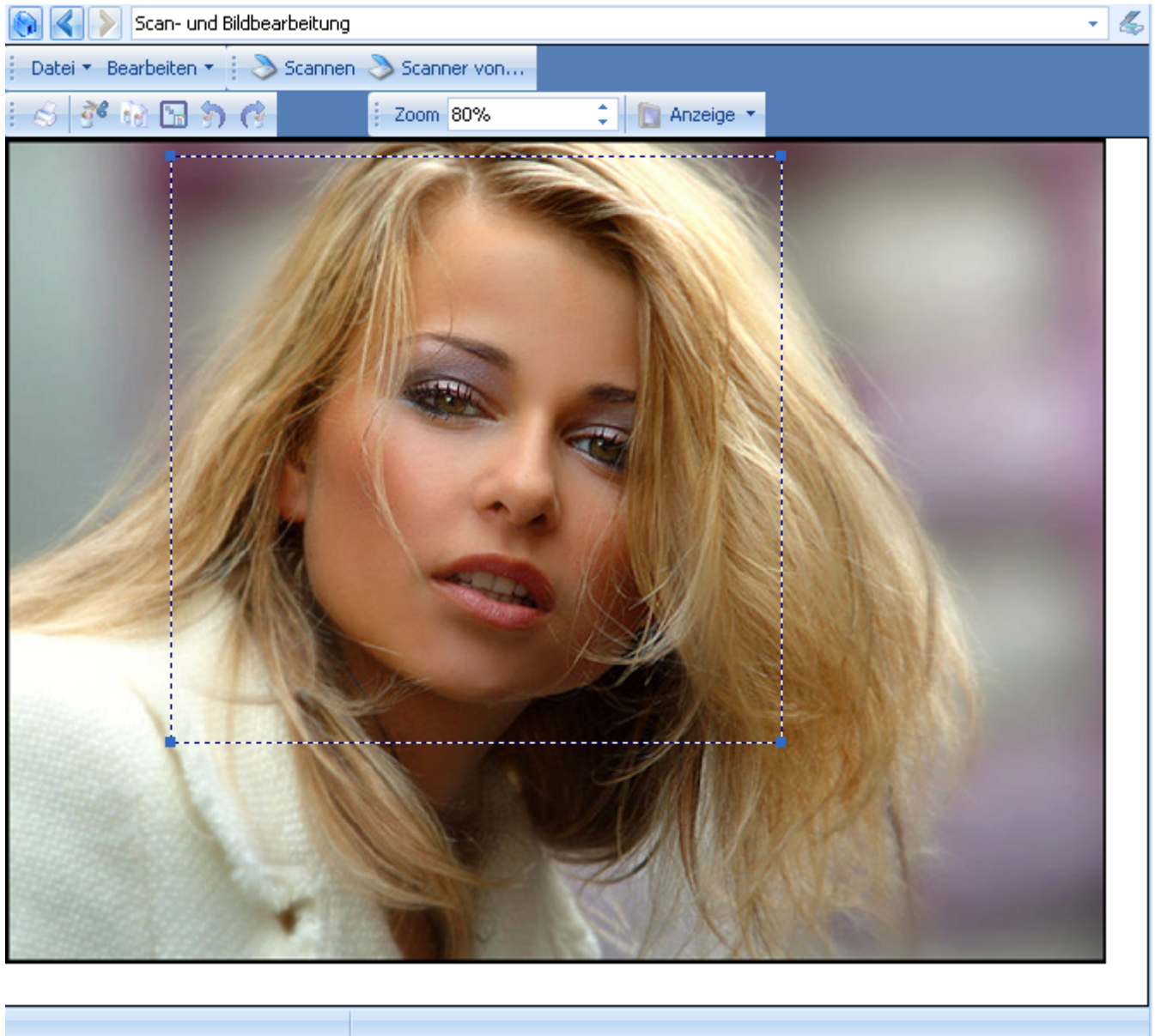
Original Grösse:	Das Bild wird in seiner Original Grösse angezeigt.
Seiten angepasst:	Das Bild wird verkleinert damit es in der Höhe wie auch in der Breite ganz sichtbar ist.
Breite angepasst:	Das Bild wird verkleinert damit es in der Breite ganz sichtbar ist.
Höhe angepasst:	Das Bild wird verkleinert damit es in der Höhe ganz sichtbar ist.

Anmerkung:

Diese beiden Optionen verändern lediglich die Bildgrösse für die Anzeige. Wie Sie die Grösse für das Bild ändern erfahren Sie im Kapitel [Grösse ändern](#).

3.1 Markierungs Band

Mit dem Markierungs Band kann auf dem geöffneten Bild eine Markierung gezeichnet werden. Diese Markierung wird beim Zuschneiden des Bildes verwendet.



Markierungs Band zeichnen:

Bewegen Sie die Maus auf die gewünschte Startposition. Klicken Sie mit der linken Maustaste in das Bild. Mit gedrückter linker Maustaste bewegen Sie die Maus an die gewünschte Zielposition.

Markierungs Band verschieben:

Klicken Sie mit der linken Maustaste in einen mit dem Markierungs Band umschlossenen Bildbereich. Bewegen Sie mit gedrückter linker Maustaste die Maus an die gewünschte Zielposition.

Markierungs Band in der Grösse ändern:

Ist der Mauszeiger auf dem Markierungs Band, kann bei gedrückter linker Maustaste diesen an die gewünschte Zielposition verschoben werden.

Kapitel

Bild bearbeiten



4

4 Bild bearbeiten

In der Bildbearbeitung stehen folgende Funktionen zur Verfügung um das Bild zu ändern:

- [Bild drehen](#)
- [Grösse ändern](#)
- [Zuschneiden](#)

4.1 Bild drehen

Mit den Menu Funktionen "Links drehen" und "Rechts drehen" wird das Bild jeweils um 90° in die gewünschte Richtung gedreht.

4.2 Grösse ändern

Klicken Sie im Menu auf Grösse ändern. Es erscheint ein Fenster wo die Grösse des Bildes eingesehen und geändert werden kann. Die Werte in den Eingabefeldern sind in Pixel.

Ist die Option "Seitenverhältnis beibehalten" aktiviert, wird beim Ändern der Höhe oder Breite die jeweils andere Seite auch automatisch im Verhältnis angepasst. Ist diese Option deaktiviert, können Höhe und Breite unabhängig voneinander verändert werden.

4.3 Zuschneiden

Markieren Sie mit dem [Markierungs Band](#) die gewünschte Region, die nach dem Zuschneiden erhalten bleiben soll. Anschliessend klicken Sie im Menu auf "Zuschneiden".

Kapitel

Einstellungen

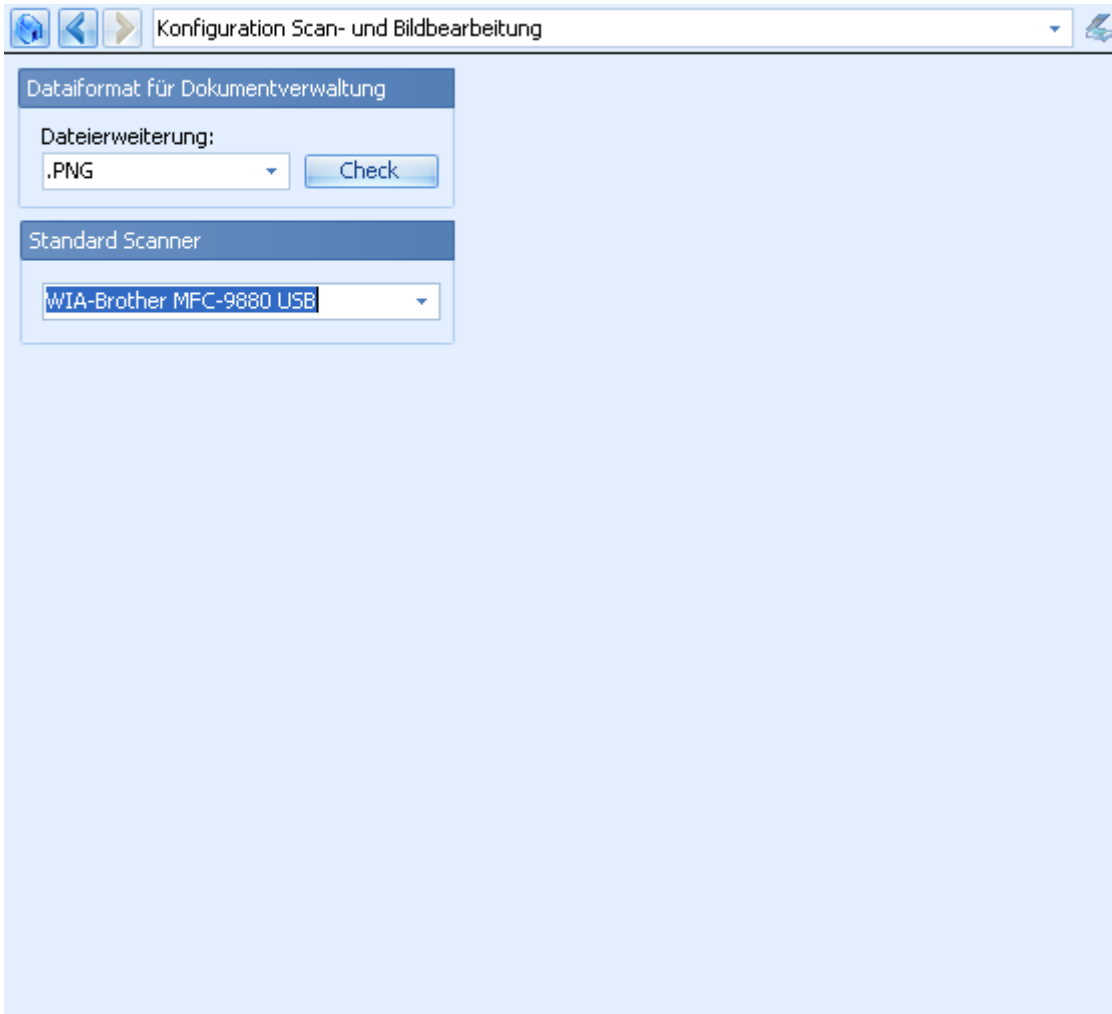


5

5 Einstellungen

In den Einstellungen kann die gewünschte Dateierweiterung angegeben werden, die verwendet wird, wenn das Bild in der Bildbearbeitung direkt in das Dokumente-Modul gespeichert wird. Durch die "Standard Scanner" Auswahlliste kann ein Scanner ausgewählt werden, der automatisch gestartet wird wenn in der Bildverwaltung auf "Scannen" geklickt wird.

Die Einstellungen sind im Menü unter *Konfiguration* => *Scanner* erreichbar.



siehe auch:

[Bild einscannen](#)

Index

- A -

Anzeige 7

- B -

Bild drehen 10

Breite angepasst 7

- D -

Dateierweiterung 12

Digitalkamera 5

- G -

Grösse ändern 10

- H -

Höhe angepasst 7

- L -

Links drehen 10

- M -

Markierungs Band 8

- O -

Original Grösse 7

- R -

Rechts drehen 10

- S -

Scannen 5

Scannen von 5

Scanner 5

Seiten angepasst 7

Seitenverhältnis beibehalten 10

Standard Scanner 12

- T -

Twain 5

- W -

Webcam 5

- Z -

Zoom 7

Zuschneiden 10